

Årsrapport for Forskerutdanningen ved Det medisinske fakultet, UiO

2014



I. Innholdsfortegnelse

II. Forord - s.2

1. Nye ph.d.-avtaler ved Det medisinske fakultet i 2014 - s.3

1.1. Nye ph.d.-avtaler spesifisert på instituttnivå - s.3

1.2. Nye og totalt antall doktorgradsavtaler spesifisert på klinikk- og avdelingsnivå - s.5

1.3. Kandidatenes finansieringskilder - s.8

1.4. Internasjonalisering - s.10

2. Disputaser ved Det medisinske fakultet i 2014 - s.13

2.1. Disputaser spesifisert på instituttnivå - s.13

2.2. Disputaser spesifisert på klinikk- og avdelingsnivå - s.14

2.2.1. Institutt for klinisk medisin - s.14

2.2.2. Institutt for medisinske basalfag - s.16

2.2.3. Institutt for helse og samfunn - s.17

2.3. Internasjonalisering – Disputerte kandidater - s.19

3. Disputaser ved UiO, UiB, NTNU og UiT 2011 - 2014 - s.20

4. Tilbakeblikk – Opptak til doktorgradsprogrammet og avlagte doktorgrader 1993 - 2014 - s.21

FORORD

En forskerutdanning for framtiden

Det medisinske fakultet har et kontinuerlig mål om å utvikle og kvalitetssikre forskerutdanningen i samarbeid med instituttene. Gjennom styrket veiledning, tettere oppfølging av kandidatene og, videreutvikling av kursporteføljen, skal forskerutdanningen legge til rette for kandidater som tenker innovativt, kritisk og nyansert om morgendagens forskning.

Forskerutdanningen er viktig for rekrutteringen av framtidige forskere til Det medisinske fakultet, men også for å ivareta vårt oppdrag om å levere verdifull forskningsbasert kunnskap til helsevesenet og samfunnet forøvrig. Vårt mål er å utdanne kandidater som skal være ettertraktet til stillinger innenfor forsknings-, utdannings- og utviklingsvirksomhet på nasjonalt og internasjonalt nivå.

For å imøtekomme våre ambisjoner har fakultetet igangsatt flere kvalitetsfremmende tiltak de siste årene. Det er ansatt forskerutdanningskoordinatorer på alle tre institutter, og fra 1. januar 2015 ble forskerutdanningsutvalget (FU) etablert. Dette er begge viktige kvalitetssikrende elementer, som sammen med instituttene selv, fakultetssekretariatet og dekanatet skal arbeide for å utvikle og kvalitetssikre forskerutdanningen i henhold til gjeldende lover og regelverk.

Vi har også gjennomgått hele kursporteføljen på fakultetet. Det er etablert helt nye introduksjonskurs fra våren 2014, og fakultetet vil tilby en helt ny kursportefølje av valgfrie ph.d.-kurs fra våren 2016. Denne omleggingen har hatt stort fokus på kvalitet og på å samle undervisningskrefter på tvers av instituttene. Resultatet er noen færre antall kurs, men et mer enhetlig fagtilbud til våre kandidater.

Foreliggende rapport gir tall og presenterer statistikk over samtlige disputaser og kandidater som ble opptatt til doktorgradsprogrammet ved fakultet i 2014. Jeg vil rette en stor takk til seksjonsjef Ingrid Sogner for forskningsadministrasjon, forskerutdanningsteamet under ledelse av Merethe Bremer samt forskerutdanningskoordinatorene ved instituttene (Helsam: Eivind Engebretsen, IMB: Line Grønning-Wang og Klinmed: Ludvig Munthe) som gjør en flott jobb på vegne av oss alle for å tilrettelegge for at forskerutdanningen ved fakultetet blir det flaggskipet det nettopp er med god kvalitet og evne til fornyelse og samhandling. Takk også til seniorkonsulent Ivar Alver som har samlet inn og sammenstilt dette store og omfattende materialet til denne rapporten.

Oslo, september 2015

Hilde Irene Nebb
Prodekan for forskning

1. Nye ph.d.-avtaler ved Det medisinske fakultet i 2014

Det medisinske fakultet hadde 1405 ph.d.-kandidater på programmet vårsemesteret 2014. Antallet ph.d.-kandidater som disputerte i 2014 var 216. Dette utgjør 52 % av de til sammen 417 kandidatene som dette året disputerte ved de medisinske fakultetene nasjonalt (jf. Figur 23). Siden 2004 har antallet kandidater disputert ved Det medisinske fakultet økt fra 98 i 2004 til 216 i 2014, i en stort sett jevn økning (Jf. Tabell 13). Økningen skyldes politiske føringer både fra Kunnskapsdepartementet og Helse- og omsorgsdepartementet.

Denne rapporten gir tall og presenterer statistikk over samtlige disputaser og kandidater som ble opptatt til doktorgradsprogrammet ved fakultet i 2014. Den viser også fordelinger mellom de tre instituttene og underenhetene (klinikker/avdelinger). Rapportens første del gir oversikt over antall ph.d.-kandidater som ble opptatt til doktorgradsprogrammet, kjønnsfordeling og gjennomsnittsalder ved opptak, grunnutdanning og deres finansieringskilder. Rapportens andre del omfatter antall disputaser, kandidatens gjennomstrømningstid, kjønnsfordeling, gjennomsnittsalder ved disputas og grunnutdanning.

Forskningen ved Det medisinske fakultet har flere forskningsmiljøer i toppsjiktet internasjonalt. Den forskningen som utføres av doktorgradsstudenter inngår i dette. Vi synliggjør derfor også kandidatens statsborgerskap for å imøtekomme Universitetets fokus på økt internasjonalsiering.

1.1. Nye ph.d.-avtaler spesifisert på instituttnivå

Tabell 1 - Nye ph.d.-avtaler 2014 ved fakultetet og de tre instituttene¹

Enhet	Antall opptatte	Kjønnsfordeling	Gjennomsnittsalder ved opptak	
		Ant. K/M	M	K
Fakultetet	243*	K: 148 M: 95	35,6	34,8
Klinmed	179	K: 100 M: 79	36,4	35
Helsam	37	K: 28 M: 9	34,4	37,2
IMB	22	K: 17 M: 5	29	30,4

*Inkludert fem kandidater opptatt på overordnet nivå ved fakultetet.

¹ Grunnlagsmaterialet er 243 kandidater som pr. 20.03. 2015 var FS-registrerte som opptatte til doktorgradsprogrammet med startdato i 2014.

Tabell 2 - De opptatte kandidatenes grunnutdannelse^{2 3}

Enhet	Antall opptatte	Cand.med.	M.sc.	Andre grader
Fakultetet	250*	145 ^a (58 %)	23 (9 %)	82 ^b (33 %)
Klinmed	182	127 (70 %)	14 (8 %)	41 ^c (23 %)
Helsam	39	14 (36 %)	4 (10 %)	21 ^d (54 %)
IMB	24	3 (13 %)	5 (21 %)	16 ^e (67 %)

*Inkludert fem kandidater opptatt på overordnet nivå ved fakultetet.

a-b: Inkludert hhv. en kandidat og fire kandidater (annen mastergrad) opptatt ved fakultetet som overordnet nivå.

c: 29 med annen mastergrad, 5 cand.psychol., 1 m.sc. i psykologi, 1 m.phil., 2 siv.ing., 2 Bachelor of Science, 1 Bachelor

d: 18 med annen mastergrad, 2 cand.san., 1 M.A.

e: 15 med annen mastergrad, 1 siv.ing.

Fordelingen av kandidatenes grunnutdannelse på instituttnivå viser instituttene grunnleggende faglige forankring og orientering. Andelen med cand.med.-grad er relativt mindre ved Helsam og IMB noe som skyldes at fakultetets samfunnsmedisinske fagmiljøer finnes ved Helsam (hvor mange har helseprofesjonsbakgrunn og/eller bakgrunn i realfag, samfunnsvitenskap og humanistiske fag) og at IMBs forskningsvirksomhet er sentrert rundt biomedisin i skjæringspunktet mellom medisin og realfag.

² Opptaksgrunnlag til doktorgradsprogrammet

³ Grunnlagsmaterialet er 250 kandidater som pr. 17.04.15 var FS-registrerte som opptatte til doktorgradsprogrammet med startdato i 2014. Rapport: *FS915.001 Rapport for enhet, opptaksgrunnlag.*

Tabell 3 - Nye opptatte kandidater 2010 - 2014, fordelinger⁴

	2010	2011	2012	2013	2014
Ant. opptatte, Medfak. overordnet nivå	0	1	4	3	5
Ant. opptatte Klinmed	160	149	193	185	179
Ant. opptatte Helsam	32	26	29	28	37
Ant. opptatte IMB	21	19	23	20	22
Klinmed, % - and. kvinner	54 %	58 %	63 %	61 %	56 %
Helsam, % - and. kvinner	68 %	61 %	89 %	85 %	75 %
IMB, % - and. kvinner	66 %	63 %	43 %	50 %	77 %
Klinmed, gj.-snittsalder kvinner	36	36	36	35	35
Helsam, gj.-snittsalder kvinner	38	43	40	42	37
IMB, gj.-snittsalder kvinner	32	32	31	31	30
Klinmed, gj.-snittsalder menn	38	40	36	36	36
Helsam, gj.-snittsalder menn	39	39	48	37	34
IMB, gj.-snittsalder menn	29	36	30	32	29
Klinmed, andel medisinere	64 %	69 %	64 %	66 %	70 %
Helsam, andel medisinere	25 %	23 %	27 %	18 %	36 %
IMB, andel medisinere	24 %	16 %	8 %	35 %	13 %

Noen trekk som vises i Tabell 3 er:

*Totalt antall nye opptatte ved fakultetet var 243 i 2014, altså litt flere enn de 213 i 2010, men har i årene imellom gått litt opp og ned (195 i 2011, 249 i 2012 og 236 i 2013).

*Andelen kvinner av nye opptatte ved Helsam i årene 2012 - 2014 er tydelig høyere enn i de to foregående årene.

*Andelen medisinere av nye opptatte ved Klinmed i 2014 er litt høyere enn i alle de fire foregående årene.

*Andelen medisinere av nye opptatte ved Helsam i 2014 er tydelig høyere i 2014 enn i de foregående fire årene.

*Konklusjonen er at det er en påfallende stabilitet i dette tidsrommet med hensyn til de fleste av disse variablene, men at det også har skjedd noen endringer. Hvorvidt disse tendensene fortsetter vil de neste år vise.

1.2. Nye og totalt antall doktorgradsavtaler spesifisert på klinikk- og avdelingsnivå

Figur 1 - 3 viser fordeling av antall nye doktorgradsavtaler⁵ og totalt antall doktorgradsavtaler⁶ ved de ulike avdelinger og klinikker ved fakultetets tre institutter. Totalt antall doktorgradsavtaler ved Klinmed, Helsam og IMB i årene 2010 - 14 vises i Tabell 4.

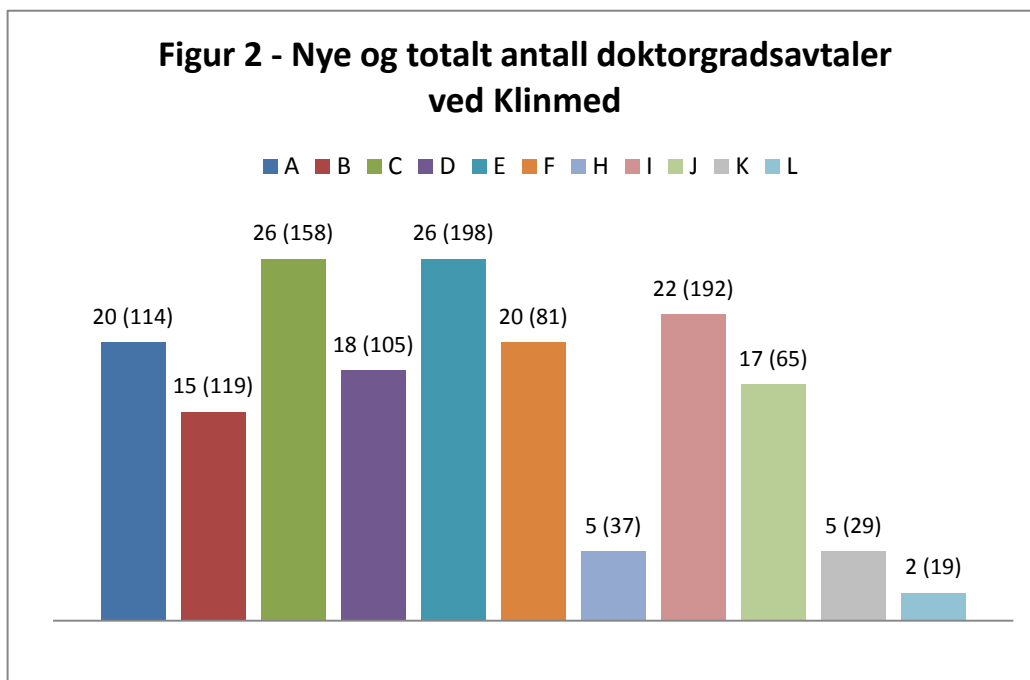
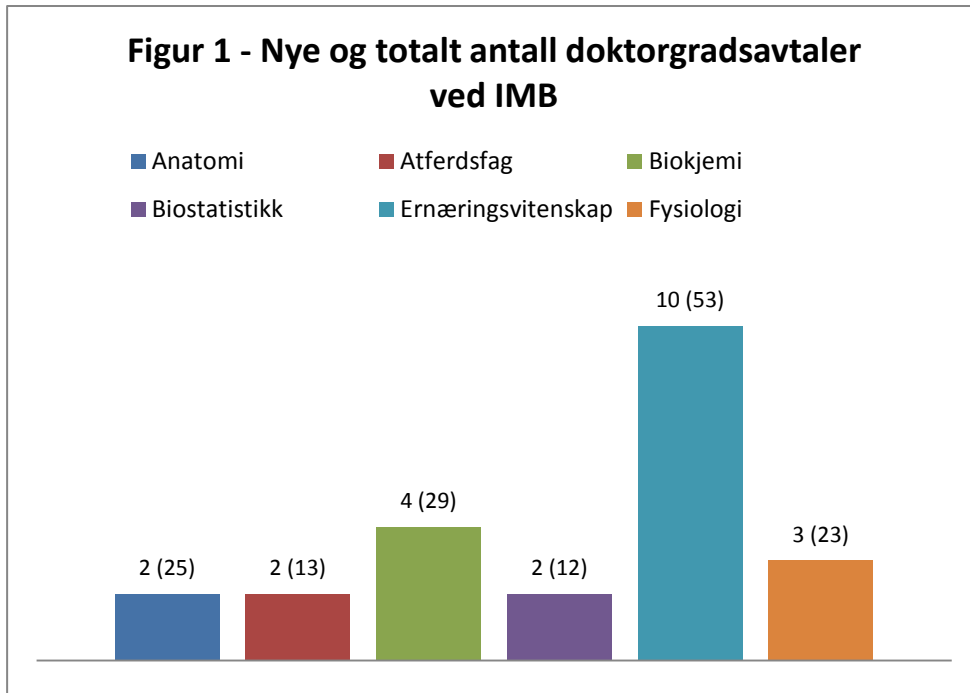
I figurene oppgis antall nye doktorgradsavtaler i 2014 på toppen av søylene uten parantes og totalt antall doktorgradsavtaler i parantes.

⁴ Tallene fra årene før 2014 i denne tabellen er hentet fra årsrapportene for doktorgradsprogrammet ved Det medisinske fakultet, UiO for årene 2010 - 2013. Nettadresse:

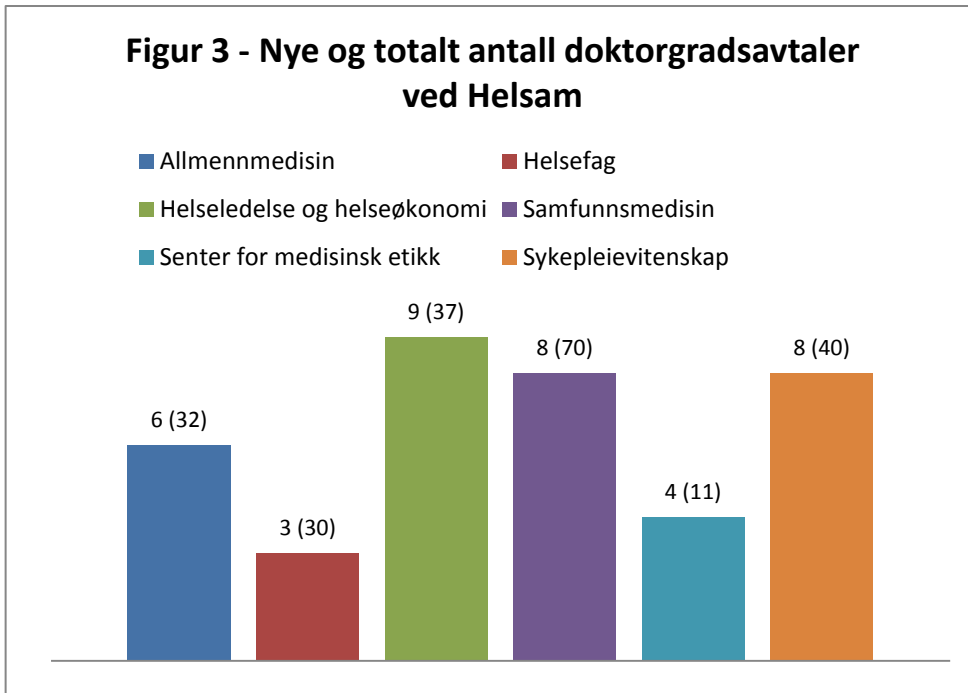
<http://www.med.uio.no/forskning/phd/hvorfor-velge/planer-rapporter/>

⁵ Grunnlagsmaterialet er de kandidater som pr. 08.04.15 var FS-registrerte som opptatte med startdato i 2014.

⁶ Grunnlagsmaterialet er de kandidater som pr. 08.06.15 var FS-registrerte som aktive kandidater høstsemesteret 2014.



A = Klinikk psykisk helse og avhengighet, B = Medisinsk klinikk, C = Klinikk for kirurgi og nevrofag, D = Kvinne- og barneklubben, E = Klinikk for kreft, kirurgi og transplantasjon, F = Hjerter-, lunge- og karklubben, H = Akuttklubben, I = Klinikk for diagnostikk og intervensjon, J = Klinikk for indremedisin og laboratoriefag, K = Klinikk for kirurgiske fag, L = Klinikk for helsetjenesteforskning og psykiatri.



Tabell 4 - Totalt antall doktorgradsavtaler ved Det medisinske fakultet 2010 - 2014⁷

Enhet	2010	2011	2012	2013	2014, vår
Klinmed	826	908	984	1027	1056
Helsem	176	177	195	192	201
IMB	130	131	139	134	136
Fakultetet, overordnet nivå	3	5	11	12	12
Sum	1135	1221	1329	1365	1405

Tabell 4 viser at totalt antall doktorgradsavtaler har økt jevnt for fakultetet som helhet (sum). Det har økt mest ved Klinmed. Ved Helsem har det også økt, mens det ved IMB har holdt seg stabilt.

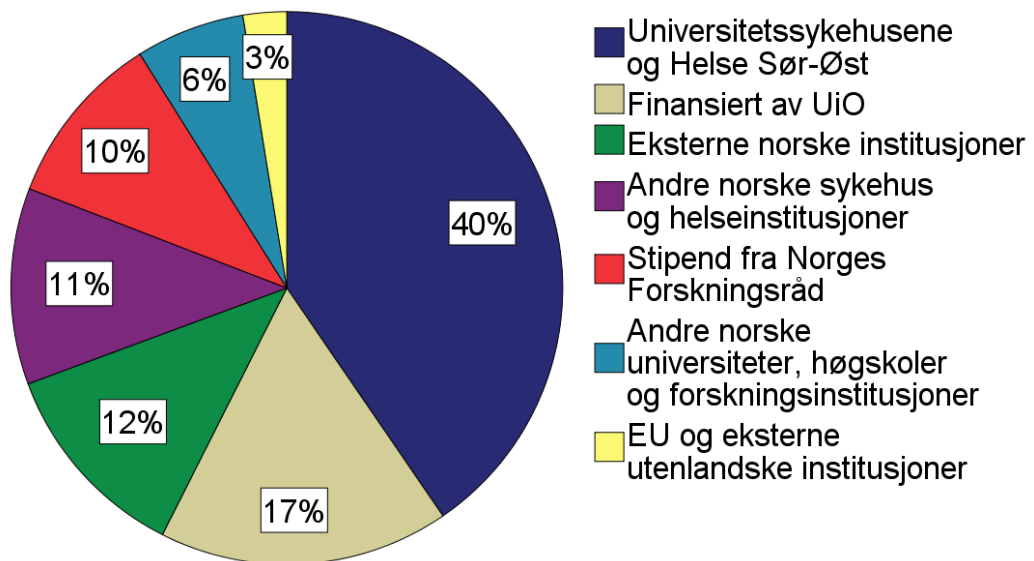
⁷ Tallene i tabellen er hentet fra: NSD/DBH/Doktorgradsrapporter/Rapport 7. Totalt antall doktorgradsavtaler. Tallene for 2014 er for vårsemesteret idet tall for høsten 2014 først vil ble tilgjengelige i DBH 15. oktober 2015.

1.3. Kandidatenes finansieringskilder

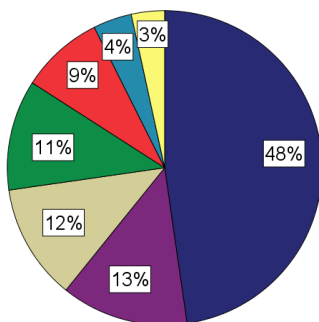
Fakultetet har en bred profil rettet både mot klinisk medisinsk forskning, medisinsk basalforskning, helseforskning og samfunnsmedisinske områder.

Dette mangfoldige bildet vises i Figur 4, som gir en oversikt over fakultetets finansieringskilder i synkende rekkefølge etter hvor mange av de kandidatene som ble opptatt i 2014 er hovedfinansieringskilde for.

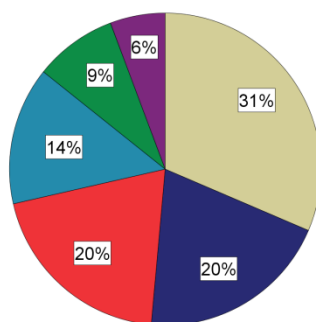
Figur 4 - Hovedfinansieringskilden til 235⁸ kandidater opptatt til ph.d.-programmet ved Det medisinske fakultet i 2014⁹



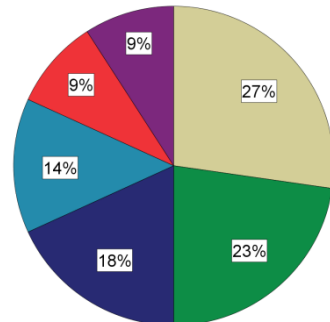
Figur 5 - Hovedfinansieringskilden til 176 opptatte ved Klinmed



Figur 6 - Hovedfinansieringskilden til 35 opptatte ved Helsam



Figur 7 - Hovedfinansieringskilden til 22 opptatte ved IMB



Figur 4 - 7 viser at andelen av ekstern finansiering av ph.d.-kandidatene ved Det medisinske fakultet er stor. Det medisinske fakultet er her i en særstilling i forhold til det samfunnsvitenskapelige fakultet og det historisk-filosofiske fakultet ved UiO, hvor andelen med doktorgradsstipend fra UiO og NFR er større. Ved fakultetet som helhet (jf. Figur 4) er bare 17 % finansiert av UiO, og Oslo universitetssykehus og Helse Sør-Øst finansierer 40 % av kandidatene.

⁸ Grunnlagsmaterialet for de fordelingene som vises i kap. 1.4. Kandidatenes finansieringskilder er 235 kandidater som pr. mars 2015 var FS-registrerte som opptatt til doktorgradsprogrammet med startdato for sin hovedfinansieringskilde i 2014. Dette inkluderer to kandidater opptatt på overordnet nivå ved fakultetet.

⁹ De %-andelene som presiseres i Figur 2-5 gjelder: *Andelen* av de 235 kandidatene med dette som sin hovedfinansieringskilde. %-andelene viser ikke andel av *totalt beløp* som ble utdelt som finansiering av dr.gradsprosjekter.

Påfallende trekk som vises i Figur 4 - 7, som også viser mål for fremtidige tiltak, er:

- * NFR, som tradisjonelt er en viktig ekstern finansiør i universitets- og høgskolesystemet, er finansiør for bare 10 % av de nyopptatte kandidatene ved fakultetet. (Jf. Figur 4).
- * Ved IMB finansieres bare 9 % av NFR. Fordi en stor del av forskningen ved IMB har basis i realfag ville det være naturlig at NFR her var en viktigere finansiør, som ved Det matematisk-naturvitenskapelige fakultet ved UiO. Også i de foregående år (2010 - 2013) har NFR finansiert en forholdsvis liten andel av nye ph.d.-prosjekter ved IMB¹⁰: I 2010: 18 %, i 2011: 17 %, i 2012: 16 % og i 2013: 14 %. Miljøene ved IMB bør derfor motiveres til å i større grad søke NFR-finansiering av nye ph.d.-prosjekter.
- * Andelen nyopptatte kandidater med hovedfinansiering fra EU og eksterne utenlandske institusjoner var i 2014 meget lav (3 %) ved fakultetet som helhet, dette i likhet med foregående år. (Gjennomsnittlig antall nyopptatte kandidater pr. år med denne finansieringen var i perioden 2010 - 2013 3,8 %¹¹). Denne andelen burde vært mye større. Fakultetets forskningsmiljøer oppfordres til å i større grad søke EU-finansiering av ph.d.-prosjekter. En satsing på dette pågår, hvor den nyopprettede Enhet for ekstern forskningsfinansiering ved Fakultetsadministrasjonen (fom. 2013) bistår med rådgivning og informasjon om internasjonale finansieringskilder, og andelen ph.d.-kandidater med EU-finansiering vil derfor forhåpentligvis øke de kommende årene.

¹⁰ Kilde: Årsrapporter for doktorgradsprogrammet ved Det medisinske fakultet 2010 - 2013. Hentet fra: <http://www.med.uio.no/forskning/phd/hvorfor-velge/planer-rapporter/>

¹¹ Kilde: Årsrapporter for doktorgradsprogrammet (jf. fotnote 10).

Tabell 5 - Kandidater opptatt i 2014 – eksterne finansieringskilder

Enhet	Andre norske sykehus og helseinstitusjoner	Eksterne norske institusjoner	Andre norske universiteter, høyskoler og forskningsinstitusjoner	EU og eksterne utenlandske institusjoner
Klinmed	*Sykehuset innlandet HF (5), *Sykehuset Østfold HF (5), *Sørlandet sykehus HF (3), *Vestre viken HF (3), *Lovisenberg Diakonale Sykehus(2), *Sykehuset Telemark HF (2), *Helse Stavanger HF – Stavanger univ.-sjukehus (1), *Sunnaas sykehus HF (1), *Sykehuset i Vestfold HF (1)	*EkstraStiftelsen Helse og Rehabilitering (6), *Nasjonalforeningen for folkehelsen (3), *Statens lånekasse - kvoteprogrammet (3), *Den norske kreftforening (2), *Egen finansiering (1), *Gjensidigestiftelsen (1), *Helsedirektoratet (1), *Norske kvinners sanitetsforening (1), *Stiftelsen Beitostølen Helsesportsenter (1), *Stiftelsen Kristian Gerhard Jebsen (1)	*Norges idrettshøgskole (2), *Bjørknes Høyskole (1), *Folkehelseinstituttet (1), *Høgskolen i Oslo og Akershus (1), *Nasjonalt kompetansesenter for aldring og helse (1), *STAMI (1),	*Den europeiske union (1), *Kantonsspital St.Gallen (1), *Letten Foundation (1), *Narodowe Centrum Radan i Rozwoju (1), *Nottingham University Hospital (1), *The Rockefeller University (1)
Helsam	*Sykehuset Innlandet HF (1), *Vestre Viken HF (1),	*Allmennt medisinsk Forskningsutvalg (1), *Den norske legeforening (1), *Stiftelsen Sophies Minde (1)	*Folkehelseinstituttet (3), *Nasjonalt kunnskapssenter om vold og traumatisk stress (1), *STAMI (1)	-
IMB	*Helse Fonna HF (1) *Sykehuset Telemark HF (1)	*EkstraStiftelsen Helse og rehabilitering (3), Egen finansiering (1), *Statens lånekasse for utdanning (1)	*Folkehelseinstituttet (1), *STAMI (2),	-
SUM	27 kandidater (11 %)	28 kand. (12 %)	15 kand. (6 %)	6 kand. (3 %)

Tabell 5 viser de konkrete eksterne finansieringskildene innenfor hver kategori (unntatt *Oslo universitetssykehus og Helse Sør-Øst og Stipend fra Norges Forskningsråd*), fordelt på instituttene. Tallene gjelder *antall kandidater* med dette som hovedfinansieringskilde. (Antallet fra hver institusjon står i parentes etter institusjonsnavnet).

1.4. Internasjonalisering

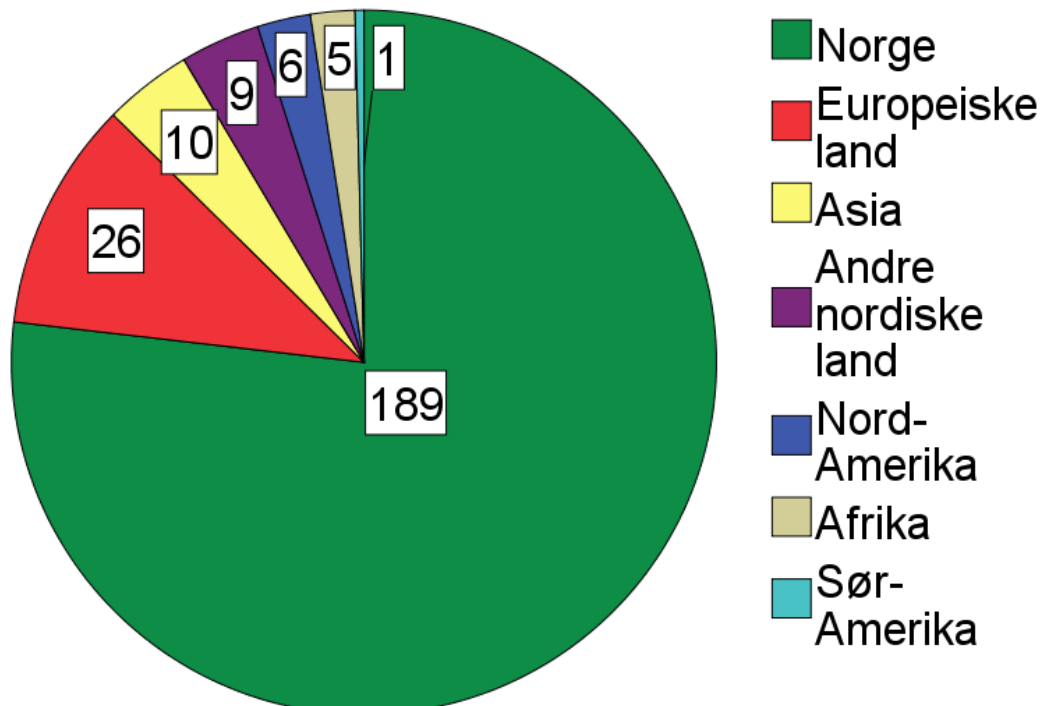
Innledning

Både Strategisk plan 2010 - 2020 for UiO og Det medisinske fakultets egen strategiske plan legger vekt på internasjonalisering, både som utadrettet samarbeidspartner og som internasjonalt rettet utdanningsinstitusjon.

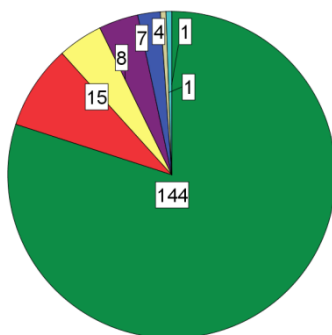
Det medisinske fakultetets internasjonale orientering nedfeller seg innenfor ph.d.-programmet blant annet gjennom at doktoravhandlingen bør bestå av vitenskapelige artikler publisert i eller innsendt for vurdering i internasjonale tidsskrift.

Graden av internasjonalisering indikeres også ved hvor mange kandidater med utenlandsk statsborgerskap som ble opptatt til doktorgradsprogrammet og som disputerte i 2014. Figur 8 viser statsborgerskapet til de som i 2014 ble opptatt til doktorgradsprogrammet ved Det medisinske fakultet som helhet, og figurene 9 - 11 spesifiserer dette for de tre instituttene.

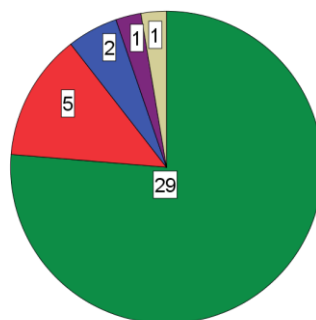
Figur 8 - Statsborgerskapet til 246¹² kandidater opptatt til ph.d.-programmet ved Det medisinske fakultet i 2014



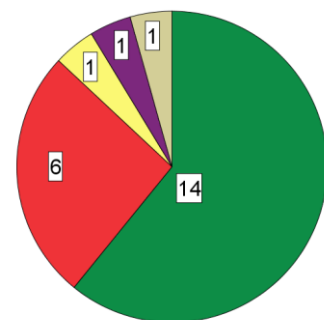
Figur 9 - Statsborgerskap til 180 opptatte ved Klinmed



Figur 10 - Statsborgerskap til 38 opptatte ved Helsam



Figur 11 - Statsborgerskap til 23 opptatte ved IMB



Figur 8 - 11 viser at norske og andre europeiske statsborgere er i klart flertall blant de som ble opptatt til ph.d.-programmet i 2014, men at det ble opptatt flere med utenlandsk statsborgerskap ved IMB enn ved de andre instituttene.

Tabell 6 viser de opptatte utenlandske kandidatenes statsborgerskap innenfor hver kategori for hvert institutt. (Antall kandidater står i parentes etter statsnavnene).

¹² Grunnlagsmaterialet er 246 kandidater som, ihht. FS; rapport 940.001, pr. 08.04.15 var registrerte som opptatte til doktorgradsprogrammet med startdato i 2013. Dette inkluderer fem kandidater opptatt på overordnet nivå ved fakultetet.

Tabell 6 - Statsborgerskap til utenlandske kandidater opptatt i 2014

Enhet	Europeiske land	Asia	Andre nordiske land	Nord-Amerika	Afrika	Sør-Amerika
Klinmed	Tyskland (4), Storbritannia og Nord-Irland (3), Polen (1), Portugal (1), Russland (1), Slovakia (1), Spania (1), Sveits (1), Tsjekkia (1), Ungarn (1)	Singapore (2), Georgia (1), Indonesia (1), Libanon (1), Nepal (1), Pakistan (1), Vietnam (1)	Sverige (5), Danmark (2)	USA (3), Canada (1)	Etiopia (1)	Argentina (1)
Helsam	Frankrike (1), Hellas (1), Nederland (1), Spania (1), Tyskland (1)	-	Danmark (1)	USA (2)	Uganda (1)	-
IMB	Hellas (2), Italia (2), Nederland (1), Russland (1)	Kina (1)	Danmark (1)	-	Ghana (1)	-
Medfak*	-	Armenia (1)	-	-	Etiopia (1), Uganda (1)	-
SUM	26 (11 % av 246 ved Medfak).	10 (4 %)	9 (4 %)	6 (2 %)	5 (2 %)	1 (0,5 %)

*Kandidater opptatt på overordnet nivå ved fakultetet.

2. Disputaser ved Det medisinske fakultet i 2014

2.1. Disputaser spesifisert på institutnivå

Tabell 7 - Disputaser ved Det medisinske fakultet i 2014

Enhet	Antall disputerte	Kjønnsfordeling, disputerte	Gjennomstrømningstid, internt tilsatte (antall år) ¹³		Gjennomstrømningstid på doktorgradsprogrammet for alle doktorgrader (ant. år) ¹⁴			Gjennomsnittsalder ved disputas	
			Begge kjønn	K	Begge kjønn	M	K	M	K
Fakultetet	216*	K: 139 M: 77	B: 5,1 N: 3,7	B: 5,5 N: 3,8	B: 5,0 N: 3,5	B: 4,6 N: 3,4	B: 5,1 N: 3,6	40,5	41,8
Klinmed	153	K: 95 M: 58	B: 5,6 N: 3,9	B: 6,4 N: 4,2	B: 4,8 N: 3,4	B: 4,5 N: 3,3	B: 5,1 N: 3,5	40,7	40,9
Helsam	40	K: 27 M: 13	B: 5,0 N: 3,6	B: 4,4 N: 3,1	B: 5,4 N: 4,1	B: 5,6 N: 4,1	B: 5,4 N: 4,1	43,6	46,3
IMB	22	K: 17 M: 5	B: 4,0 N: 3,5	B: 4,2 N: 3,5	B: 4,6 N: 3,4	B: 4,6 N: 3,4	B: 4,9 N: 3,5	31,8	39,8

* Inkludert en kandidat tilknyttet Bioteknologiseretret i Oslo som disputerte på overordnet nivå ved fakultetet.

Tabell 8 - Kandidatenes grunnutdannelse

Enhet	Antall disputerte	Cand.med.	M.sc.	Andre grader
Fakultetet	216	109 (51 %)	37 (17 %)	70 ^d (32 %)
Klinmed	153	97 (63 %)	24 (16 %)	32 ^a (21 %)
Helsam	40	9 (23 %)	5 (13 %)	26 ^b (65 %)
IMB	22	3 (14 %)	8 (36 %)	11 ^c (50 %)

a = Cand.san.: 7, cand.polit.: 4, cand.psychol.: 3, M.A.: 2, siv.ing.: 2, 1 Cand.ed., 1 cand.paed., 1 Idrettskandidat, 1 m.phil. i samf. vit. fag, 1 Bachelor (utl. grad, tilsv. master), uspesifisert master: 9.

b = cand.san.: 8, cand.polit.: 3, m.phil. medisinske fag: 2, 1 m.phil. i samf. vit. fag, 1 cand.jur., 1 cand.philol., 1 idrettskandidat, 1 M.A., uspesifisert master: 8.

c = siv.ing.: 2, 1 m.phil. i medisinske fag, 1 cand.san., 1 m.phil. i realfag, 1 master i ernæring, uspesifisert master: 5.

d = Inkludert en kandidat som disputerte ved fakultetet på overordnet nivå, som hadde uspesifisert mastergrad som grunnutdannelse.

Gjennomstrømningstid fra opptak til innlevering er spesifisert på brutto og netto, hvor bruttotiden (forkortet "B") viser total opptakstid, inkludert alle forlengelser, både permisjoner (lovfestede og andre) og av andre årsaker (utvidet arbeidstid med prosjektet og forsinkelse). Inkludert i den er også arbeidsplikten for alle stipendiater ved UiO og eksterne institusjoner. Netto gjennomstrømningstid (forkortet "N") er opptakstiden fratrukket permisjoner (lovfestede og andre) og arbeidsplikt for stipendiater, men hvor forlengelse av andre årsaker (utvidet arbeidstid med prosjektet og forsinkelse) er inkludert.

Det er et overordnet nasjonalt mål å bedre gjennomstrømningen ved norske universiteter. Ved Det medisinske fakultet var ambisjonen at netto gjennomstrømningstid skal være 3,5 år for internt tilsatte stipendiater. Dette målet ble for fakultetet som helhet nådd i 2013, men i 2014 var

¹³ Tallene er hentet fra DBH/Doktorgrader/Rapport 4. Gjennomstrømning doktorgradsutdan. årsverk (f.o.m. 2007). Hentet fra:

http://dbh.nsd.uib.no/dbhvev/doktorgrader/doktorgrad_gjennomstromning_rapport_07.cfm

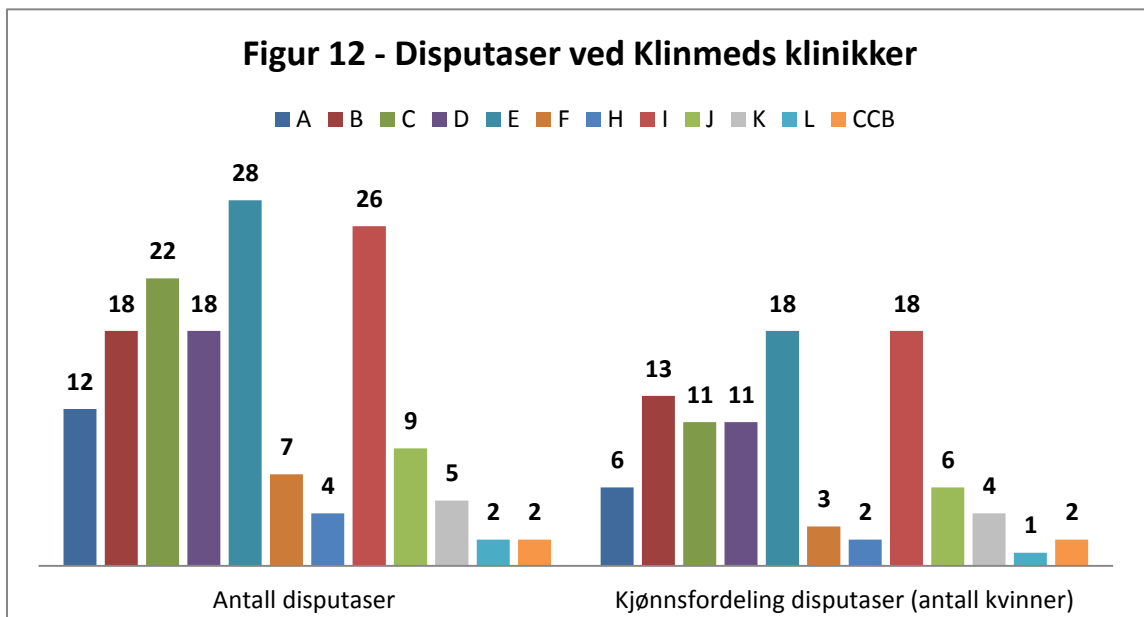
¹⁴ Tallene er hentet fra FS (Felles Studentsystem). Rapport 917.001 Tidskonto-opplysninger.

den 3,7 år (jf. Tabell 7; Gjennomstrømningstid internt tilsatte, begge kjønn).

Fordelingen av de disputerte kandidatenes grunnutdannelse på instituttnivå i Tabell 8 viser instituttens grunnleggende faglige forankring og orientering.

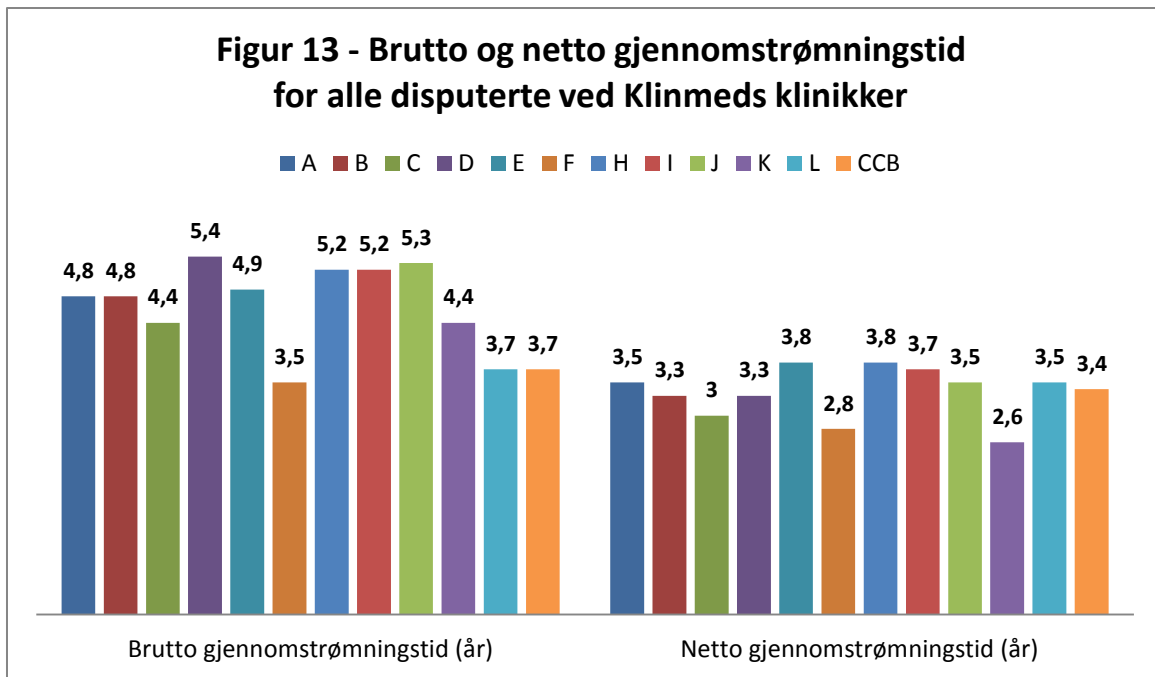
2.2. Disputaser spesifisert på klinikk- og avdelingsnivå

2.2.1. Institutt for klinisk medisin



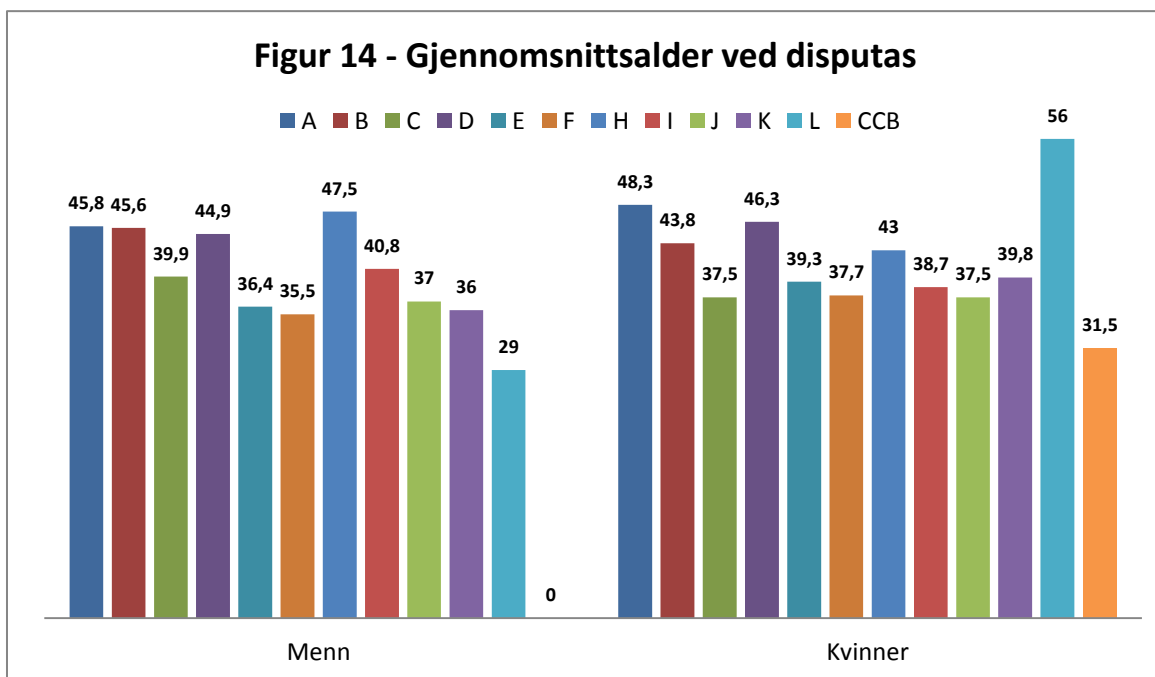
Klinikk A = Klinikk psykisk helse og avhengighet, Klinikk B = Medisinsk klinikk, Klinikk C = Klinikk for kirurgi og nevrofag, Klinikk D = Kvinne- og barneklivikken, Klinikk E = Klinikk for kreft, kirurgi og transplantasjon¹⁵, Klinikk F = Hjerte-, lunge- og karklinikken, Klinikk H = Akuttlinikken, Klinikk I = Klinikk for diagnostikk og intervensjon, Klinikk J = Klinikk for indremedisin og laboratoriefag, Klinikk K = Klinikk for kirurgiske fag, Klinikk L = Klinikk for helsetjenesteforskning og psykiatri, CCB = Senter for kreftbiomedisin.

¹⁵ Fra og med 01.01.12 ble de tidligere to klinikkene Kreft og kirurgiklinikken (klinikk E) og Klinikk for spesialisert medisin og kirurgi (klinikk G) slått sammen til *Klinikk for kreft, kirurgi og transplantasjon*.



(Se Figur 12 for forklaring av bokstavforkortelsene for klinikkene).

Figur 13 viser gjennomsnittlig gjennomstrømningstid for klinikkene uten kjønns spesifisering, hvor alle doktorgrader som utgikk fra klinikkene er medtatt, ikke bare de UiO-tilsatte stipendiatene¹⁶.



(Se Figur 12 for forklaring av bokstavforkortelsene for klinikkene)

¹⁶ Kilde: FS 917.001 Tidskonto-opplysninger. Alle kandidater medtas her, fordi DBH-tallene for de internt tilsatte stipendiatenes gjennomstrømning er spesifisert på instituttnivå, ikke klinikk- og avdelingsnivå. Det samme gjelder de tilsvarende tallene for IMB og Helsam (i figurene 15 og 17).

Tabell 9 - Kandidatenes grunnutdannelse

Grad	A	B	C	D	E	F	H	I	J	K	L	CCB	Sum A-L
Cand.med.	5	12	14	16	17	4	3	15	7	4	-	-	97 (63 %)
M.sc.	1	-	3	1	6	2	-	8	2	-	-	1	24 (16 %)
Øvrige	6 ^a	6 ^b	5 ^c	1 ^d	5 ^e	1 ^f	1 ^g	3 ^h	-	1 ⁱ	2 ^j	1 ^k	32 (21 %)

(Se Figur 12 for forklaring av bokstavforkortelsene for klinikkene).

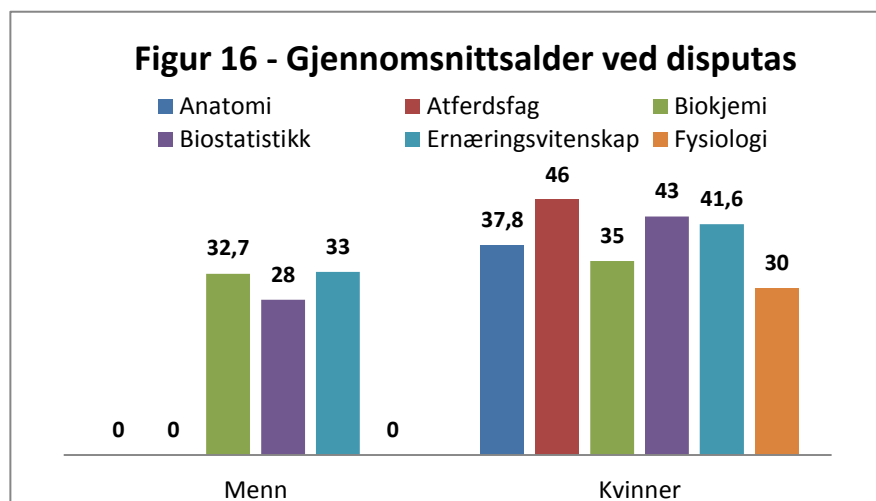
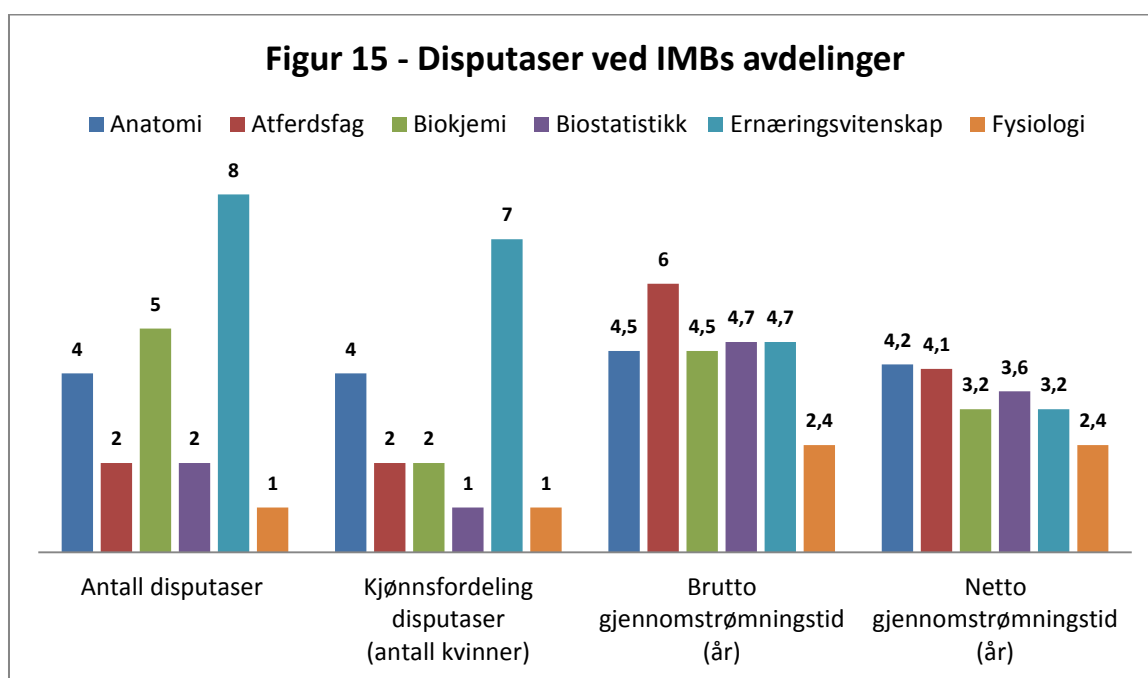
a = 2 cand.psychol., 1 cand.paed, 1 cand.ed., 1 M.A., 1 med annen mastergrad.

b = 3 cand.san., 3 cand.polit., c = 3 cand.san., 1 idrettskandidat, 1 Bachelor (utl. grad, tilsv. master).

d = 1 cand.san., e = 1 siv.ing., 1 M.A., 3 med annen mastergrad, f = Annen mastergrad, g = siv.ing., h = Annen mastergrad,

i = cand.psychol., j = 1 m.phil. i samf. vit. fag, 1 cand.polit., k = Annen mastergrad

2.2.2. Institutt for medisinske basalfag

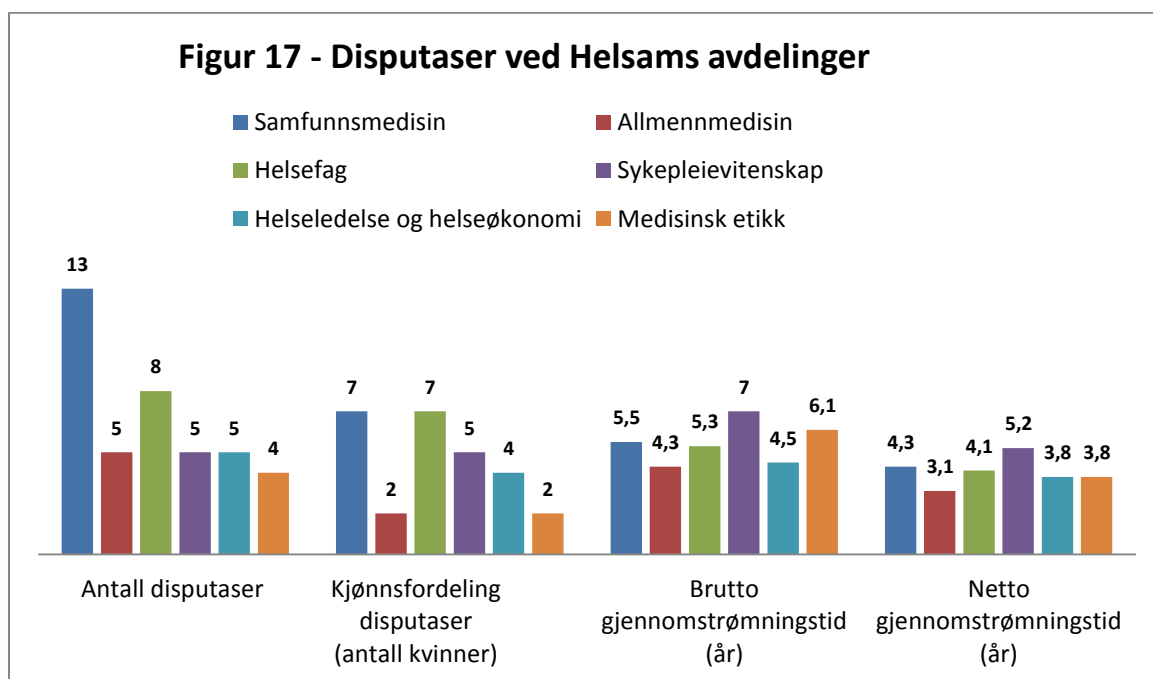


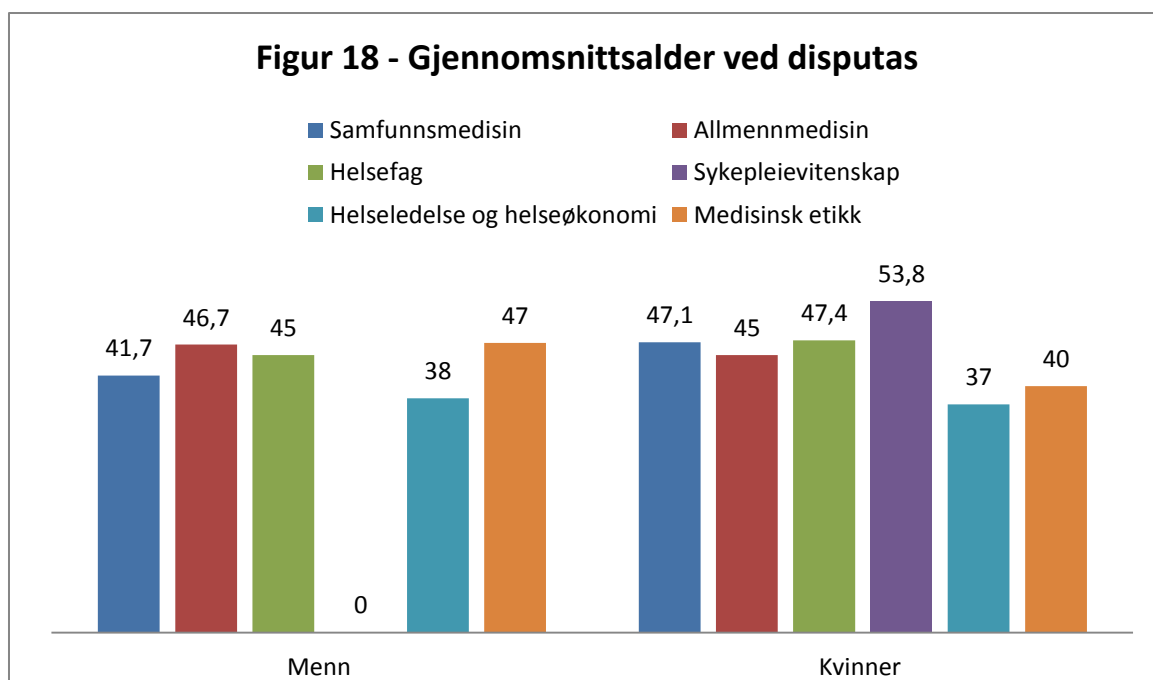
Tabell 10 - Kandidatenes grunnutdannelse

Grad	Anatomi	Atferdsfag	Biokjemi	Ernæringsvitenskap	Fysiologi	Biostatistikk	Sum, grader
Cand.med.	1	-	1	1	-	-	3 (14 %)
M.sc.	2	1	1	3	-	1	8 (36 %)
Øvrige	1 ^a	1 ^b	3 ^c	4 ^d	1 ^e	1 ^f	11 (50 %)

a = annen mastergrad, b = cand.san., c = 1 m.phil. i realfag, 1 siv.ing., 1 annen mastergrad, d = 1 master i ernæring NHHH, 1 m.phil. i medisinske fag, 2 med annen mastergrad, e = annen mastergrad, f = 1 siv.ing.

2.2.3. Institutt for helse og samfunn





Tabell 11 - Kandidatenes grunnutdannelse

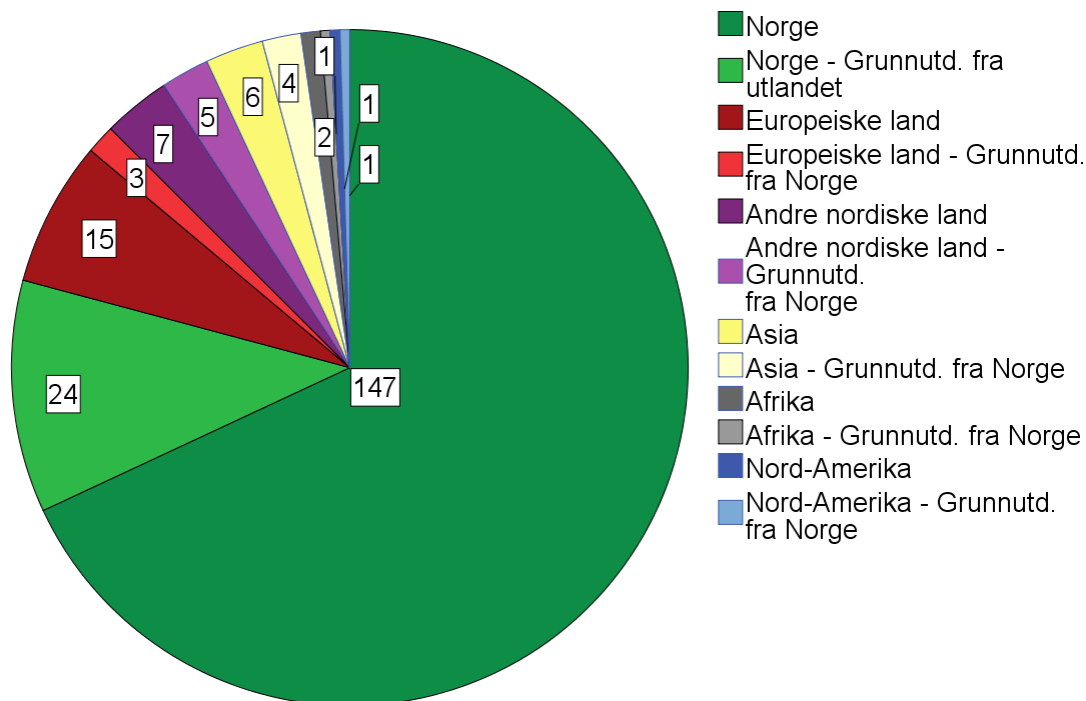
Grad	Samfmed ¹	Allmed ²	Hf ³	Sykvit ⁴	Heled ⁵	Sme ⁶	Sum, avdelinger
Cand.san.	-	-	3	3	1	1	8 (20 %)
Cand.med.	3	3	-	-	1	2	9 (23 %)
Øvrige	10 ^a	2 ^b	5 ^c	2 ^d	3 ^e	1 ^f	23 (58 %)

1 = Avdeling for samfunnsmedisin, 2 = Avdeling for allmennmedisin, 3 = Avdeling for helsefag, 4 = Avdeling for sykepleievitenskap, 5 = Avdeling for helseledelse og helseøkonomi, 6 = Senter for medisinsk etikk.

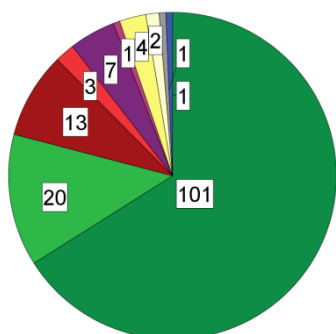
a = 3 m.sc., 2 cand.polit., 1 M.A., 4 med annen mastergrad, b = 2 med annen mastergrad, c = 1 cand.philol, 1 Idrettskandidat, 1 m.sc., 1 m.phil. i medisinske fag, 1 med annen mastergrad, d = 1 cand.polit., 1 med annen mastergrad, e = 1 cand.scient., 1 m.phil. i medisinske fag, 1 m.phil. i samf. vit. fag, f = cand.jur.

2.3. Internasjonalisering - Disputerte kandidater

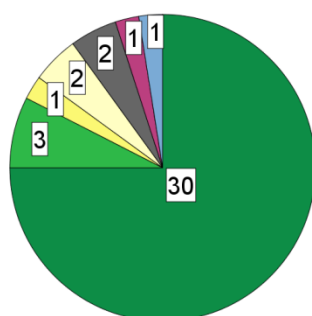
Figur 19 - Statsborgerskap for alle 216 kandidater som disputerte ved fakultetet i 2014



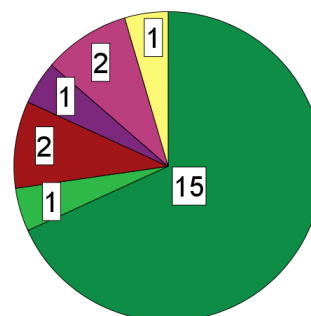
Figur 20 - Statsborgerskap til 153 disputerte ved Klinmed



Figur 21 - Statsborgerskap til 40 disputerte ved Helsam



Figur 22 - Statsborgerskap til 22 disputerte ved IMB



Figurene 19 - 22 viser fordelingen av statsborgerskap ved fakultetet som helhet (Figur 19) og instituttene (Figur 20 - 22). De viser også fordelingen mellom de norske og utenlandske kandidatene som har sin grunnutdannelse (opptaksgrunnlaget til doktorgradsprogrammet) fra et norsk universitet eller høyskole eller fra en utenlandsk utdanningsinstitusjon. (For eksempel: Figur 19 viser at 24 av de til sammen 171 disputerte kandidatene med norsk statsborgerskap har grunnutdannelse fra utlandet).

Norske og andre europeiske statsborgere er i klar overvekt blant de som disputerte i 2014, men det disputerte flere med utenlandsk statsborgerskap ved IMB enn ved de andre instituttene. Dette i likhet med de som ble opptatt til ph.d.-programmet i 2014.

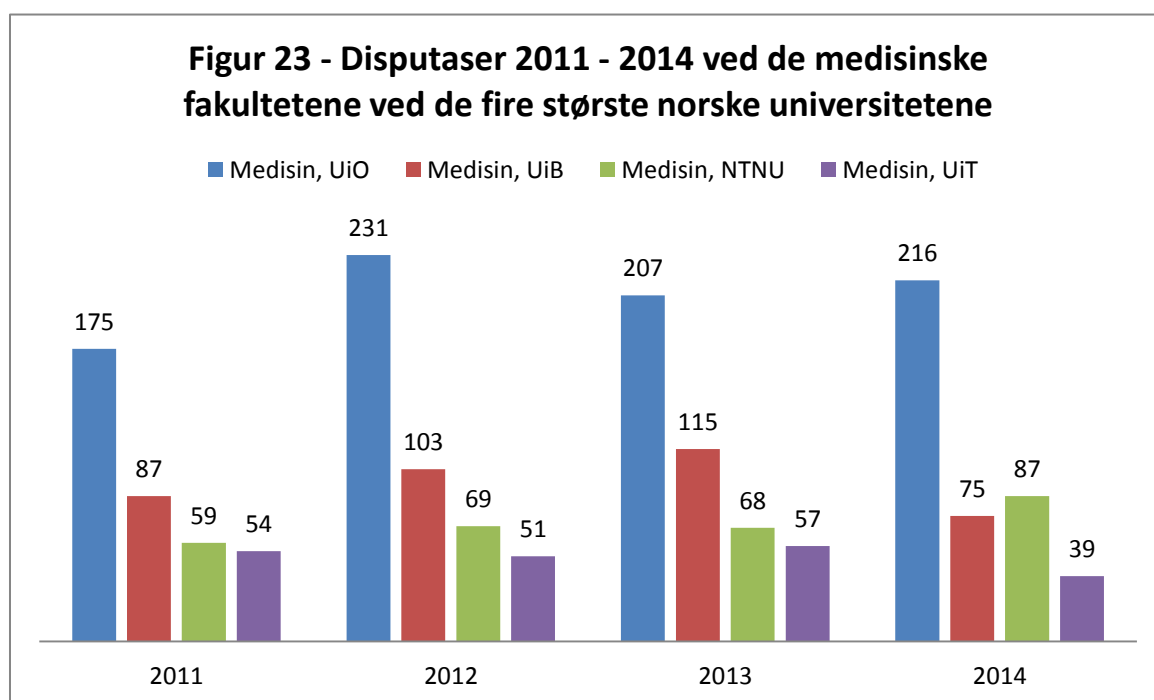
Tabell 12 - Andel disputerte kandidater 2010 - 2014 med utenlandsk statsborgerskap

	2010	2011	2012	2013	2014
Antall disputaser	183	175	231	207	216
Andel utenlandske kandidater	21 %	14 %	16 %	23 %	21 %

Tabell 12 viser at andelen utenlandske statsborgere av de disputerte i årene 2010 - 2014 har vært mellom 10 og 20 %. (Gjennomsnittet for de fem årene er 19 %).

3. Disputaser ved UiO, UiB, NTNU og UiT 2011 - 2014

Det har de siste tiårene skjedd en stor økning av antall avlagte doktorgrader pr. år i Norge. I 1984 ble det ved alle norske universiteter og andre læresteder avlagt til sammen 224 doktorgrader, i 1994 551, i 2004 782 og i 2014 1448¹⁷.



Som Figur 23 viser utgikk det flest medisinske doktorgrader fra UiO¹⁸. For første gang siden UiB ble grunnlagt i 1949 utgikk det i 2014 flere doktorgrader i medisin fra NTNU enn fra UiB. (UiO har tidligere alltid ligget på 2. plass, etter UiO). (Det vises også at det utgikk flere medisinske doktorgrader fra NTNU enn fra UiT i 2011 - 2014).

¹⁷ Sarpebakken, Bo: *Doktorgradsstatistikk – Tabeller og figurer*. Tabell 5. Mars 2015. NIFU.

¹⁸ UiO: Det medisinske fakultet, UiB: Det medisinsk-odontologiske fakultet, NTNU: Det medisinske fakultet, UiT: Det helsevitenskapelige fakultet (fom. 1.8.2009, før det: Det medisinske fakultet).

Når det gjelder andelen av medisinske doktorgrader av det totale antall doktorgrader som utgår fra UiO, har den gått litt frem og tilbake¹⁹. Den gikk opp fra 2011 til 2012 (175 grader i 2011 utgjorde 41,2 % av tot. 425 grader ved UiO mot 231 grader i 2012 som utgjorde 45,2 % av 511 grader ved UiO), ned fra 2012 til 2013 (da 207 grader utgjorde 39,5 % av 524 grader ved UiO) og opp fra 2013 til 2014, da 216 grader utgjorde 41,6 % av 519 grader ved UiO.

4. Tilbakeblikk – Opptak til doktorgradsprogrammet og avlagte doktorgrader 1993 - 2014

Den sterke økningen av årlig antall avlagte doktorgrader i Norge de siste tiårene (jf. kap. 3) har, fra doktorgradsprogrammet ved Det medisinske fakultet i Oslo ble etablert i 1993 også medført en økning av antall årlige opptak til doktorgradsprogrammet: I årene 1993 - 96 ble det opptatt under hundre kandidater pr. år. Mellom 1997 - 2004 ble det årlig opptatt mellom 100 og 200, bortsett fra 1999 - 2000 (under 100) og 2002 (221 opptak). Etter 2005 (jf. Tabell 13) har det blitt opptatt mellom 200 - 300 pr. år, unntatt i 2011. Men økningen i antall avlagte doktorgrader har vært større (men også med nedgang noen år i forhold til det forrige): I 2004 utgikk det 98 doktorgrader fra fakultetet, som utgjør 45 % av de 216 i 2014.

Tabell 13 - Opptak til ph.d.-programmet og avlagte doktorgrader 2004 - 2014 ved Det medisinske fakultet, UiO

	2004	2005	2006	2007	2008	2009	2010	2011	2012	2013	2014
Opptak til programmet	190	239	216	278	302	227	213	195	249	236	243
Andel medisinerere, opptak	56 %	52 %	56 %	50 %	49 %	52 %	55 %	57 %	53 %	57 %	58 %
Andel kvinner, opptak	50 %	61 %	64 %	65 %	62 %	64 %	57 %	60 %	64 %	64 %	61 %
Antall avlagte dr.grader	98	126	103	109	147	164	183	175	231	207	216
Andel medisinerere, disputerte	47 %	44 %	45 %	46 %	46 %	60 %	53 %	54 %	55 %	49 %	51 %
Andel kvinner, avlagte dr.grader	48 %	56 %	53 %	62 %	57 %	57 %	59 %	59 %	67 %	59 %	64 %

Tabell 13 viser også at det har skjedd en økning av den andelen kvinner utgjør av de disputerte. Økningen er tydelig, til tross for at det noen år har vært nedgang fra det foregående året. I år 2004 utgjorde kvinner 48 % av de disputerte, i 2014 64 %. Andelen kvinner av de som årlig ble opptatt til doktorgradsprogrammet har de siste elleve år også utgjort minst 50 %, i åtte av årene over 60 %.

¹⁹ Dette fremgår av Tabell 5 i Sarpebakken 2015, som oppgir antall doktorgrader fra hver enkelt utstedende institusjon og total-summen for alle norske institusjoner.