

Gjennom ti år

En prospektiv studie av narkotikabrukere i
behandling

Grethe Lauritzen SIRUS
Edle Ravndal SERAF, UiO

Disposisjon

- Målsetting, utvalg og metode
- Beskrivelse av klientene ved inntak
- Endring gjennom ti år
- Behandling
- Utfall av LAR behandling
- Dødelighet

Bakgrunn for studien

Prosjekt: «Hvilken nytte for hvem og til hvilken kostnad».

Finansiert av NFR og Sosial- og helsedepartementet.

En to års oppfølgingsstudie med hovedmål å beskrive pasientene som kom inn i behandling for rusmiddelproblemer, hvilken nytte de hadde av behandling og kostnader ved behandling

Oppfølgingstiden ble så forlenget til 7 år, senere 10 år, med en målsetting om å kunne beskrive og vurdere endring hos pasientene gjennom disse årene og også hvordan de benyttet seg av behandlingsapparatet

Materiale og metode

- ✓ 10 års observasjonstid (1998-2009)
- ✓ 481 klienter intervjuet i 20 behandlingstiltak i Oslo og nærliggende fylker
- ✓ 13 døgntiltak
- ✓ 7 polikliniske tiltak (3 PUT og 4 LAR)

4 grupper av behandlingstiltak

- ✓ 11 døgnbeh.tiltak for voksne (n=276)
- ✓ 2 kollektiver for ungdom (n= 31)
- ✓ 3 psykiatriske ungdomsteam (n=100)
- ✓ 4 LAR- tiltak (n= 74)

Materiale - oppfølgingsundersøkelsene

Tidsrom	Antall	Svarprosent
1 år etter inntak	428	91
2 år etter inntak	410	89
7 år etter inntak	348	84
10 år etter inntak	295	77

Instrumenter

- European Addiction Severity Index (EuropASI)
- Hopkins Symptom Checklist 25 (HSCL-25)
- Millon Clinical Multiaxial Inventory II (MCMI II)
- Childrens Trauma Questionnaire (CTQ)

* Data fra Dødsregisteret

Inntaksopplysninger

	Alle	Unge i kollektiver	PUT	Voksne i døgntiltak	LAR
Kvinner %	32	55	35	30	28
Alder, gj.snitt	31	16	27	31	40
Fødeland Norge %	94	90	93	94	97
Har ett eller flere barn %	44	0	21	50	70
Har daglig omsorg for ett eller flere barn %	8	0	5	11	4
Bodd alene i stabil bolig % (siste 6 mndr)	29	3	33	27	41
Bodd med sambo/ektefelle med eller uten barn % (siste 6 mndr)	17	3	21	16	25
Fritiden mest sammen med venner/bekjente med rusm.problemer	48	87	31	56	24

Utdanning, beskjeftigelse og inntektskilder

	Alle	Unge i kollektiver	PUT	Voksne i døgntiltak	LAR
Lære- og/eller adferds vansker i grunnskolen	64	87	61	61	69
Fullført videregående skole %	28	0	42	26	26
Antall dager i arbeid siste 30 dager, gj.snitt	4	1	10	4	0
Student/elev %	13	61	22	7	0
Uføretrygd siste 30 dager %	11	0	5	7	38
Sosial stønad siste 30 dager %	58	11	40	70	61
Inntekt fra stoff salg siste 30 dager %	40	58	25	43	45
Inntekt fra annen kriminalitet siste 30 dager %	27	52	11	36	15
Inntekt fra prostitusjon siste 30 dager %	6	3	5	7	5

Bakgrunnsbelastninger

	Alle	Unge i kollektiver	PUT	Voksne i døgntiltak	LAR
Alkoholproblem mor og/eller far %	52	71	44	51	57
Narkotika-/medikamentproblem mor og/ eller far %	21	50	16	20	20
Psykiske vansker mor og/eller far %	44	71	48	38	54
CTQ -Emosjonell forsømmelse/misbruk, moderat/alvorlig –alvorlig/ekstrem	61				
CTQ -Fysisk forsømmelse/fysisk misbruk, moderat/alvorlig – alvorlig/ekstrem	45				
CTQ – Seksuelt misbruk – moderat/alvorlig – alvorlig/ekstrem	27				

Rusmiddelbruk

	Alle	Kollektiver unge	PUT	Døgn Voksne	LAR
Heroin antall år	6	0	3	6	14
Amfetamin	5	1	2	6	6
Cannabis	10	2	8	11	15
Sedativa /hypnotika	5	1	3	5	9
Alkohol til beruselse	4	1	3	4	5
Andel brukt sprøyter	82	52	53	91	100
Andel med overdose	59	13	47	65	73
Kroner brukt	16 600	4 400	5 500	21 100	20 200

Fysisk helse

	Alle	Unge i kollektiv	PUT	Voksne i døgntiltak	LAR
Kroniske fysiske skader/sykdommer %	35	19	34	32	51
HCV smittet %	65	4	29	75	94
HIV-testet %	88	42	73	96	100
HIV-positiv %	3	0	1	2	10
Betydelig/svært plaget eller bekymret over kroppslige problemer siste 30 dager	16	3	13	14	31

Psykisk helse

	Alle %	Kollektiv Unge %	PUT %	Døgn Voksne %	LAR %
Opplevd å ha vært alvorlig deprimert (minst to uker sammenhengende)	61	58	71	56	68
Hatt alvorlig angst («)	58	33	65	57	66
Selvmordsforsøk	42	38	32	40	64
Kognitive vansker	52	63	39	54	57
Medikamenter for psykiske vansker siste 30 dager	17	3	29	17	7

Fullføring av behandling i forhold til tiltakstype, prosent (n=481)

	Fullførings-prosent	Antall dager/ møter
Døgn	41	339 dgr.
PUT	38	14 møter
Kollektiv	55	582 dgr.
LAR	66 (fortsetter)	659 møter

Prediktorer for fullføring av behandling

- ✓ De 4 ulike tiltakstypene syntes å rekruttere ulike undergrupper av klienter
- ✓ *PF* var en negativ prediktor for fullføring/fortsettelse i *alle* tiltak
- ✓ *3 eller flere tidligere behandlingsopphold* en negativ prediktor for fullføring blant klienter i døgntiltak
- ✓ Bruk av *heroin i 3 eller flere år* en negativ prediktor for fullføring for klienter i PUT

Klienter i LAR før hver oppfølging fra de ulike rekrutteringsgruppene, prosent

	1 år (n=428)	2 år (n=410)	7 år (n=348)	10 år (n=296)
Unge i kollektiv	0	0	4	14
PUT	5	7	27	27
Voksne i døgntiltak	7	14	40	53
LAR	83	83	73	65

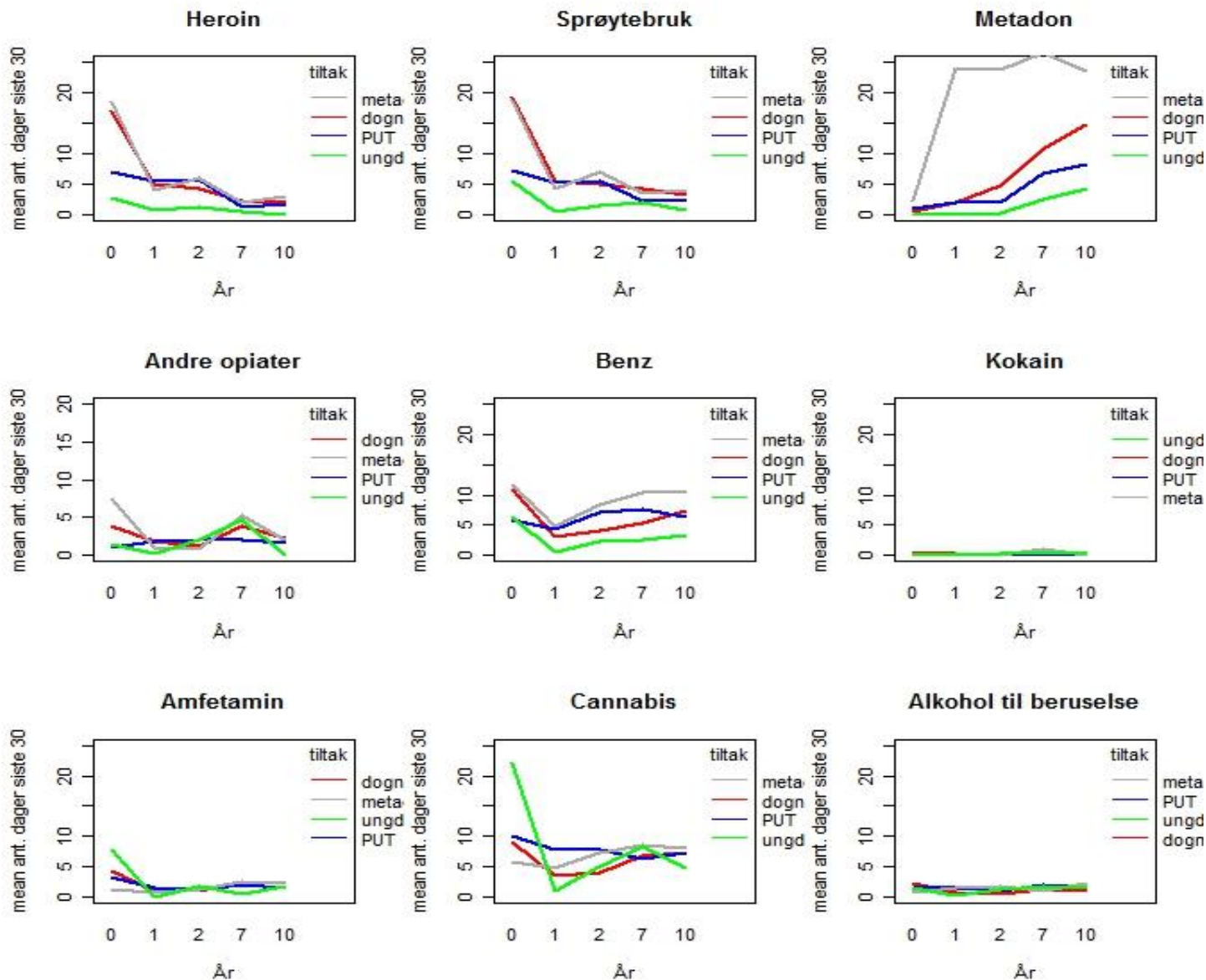
Klienter i døgnbehandling før hver oppfølging fra de ulike rekrutteringsgruppene, prosent

	1 år (n=428)	2 år (n=410)	7 år (n=348)	10 år (n=296)
Unge i kollektiv	77	78	0	0
PUT	11	17	12	5
Voksne i døgntiltak	88	60	15	16
LAR	26	22	30	15

Endring gjennom ti år

- For hele utvalget
- Hele utvalget fordelt på de fire undergruppene (klienter fra ungd.kollektiver, PUT, døgntiltak og LAR)

Endring i rusmiddelbruk



Endring i andelen som bruker de ulike rusmidlene/medikamentene

	Inntak (n=481)	1 år (n=428)	2 år (n=410)	7 år (n=348)	10 år (n=296)	*p-verdi
Heroin	62	30	28	16	16	<0.001
Metadon/Buprenorfin	4	19	25	41	47	<0.001
Andre opiater	22	14	11	18	10	<0.001
Amfetamin	34	17	16	22	19	<0.001
Sedativa/hypnotika	51	30	34	37	37	<0.001
Cannabis	59	36	40	43	45	<0.001
Kokain	5	5	5	5	5	ns
Alkohol til beruselse	18	15	15	27	25	<0.05

Endring i sprøytebruk

År	Inntak (n=481)	1 år (n=428)	2 år (n=410)	7 år (n=348)	10 år (n=296)	*p-verdi
Brukt sprøyter siste 30 dager	69	32	32	17	21	p<0.001
Daglig bruk av sprøyter	41	8	12	6	6	p<0.001

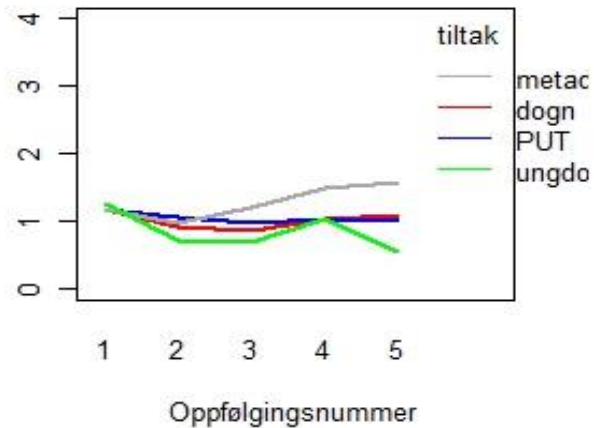
Endring i ikke-fatale overdoser

Andel	1 år (n=428)	2 år (n=410)	7 år (n=348)	10 år (n=296)
Alle	20	17	7	4
Unge i kollektiver	0	4	8	0
PUT	18	15	5	0
Voksne i døgnet	27	21	8	7
LAR	5	8	7	2

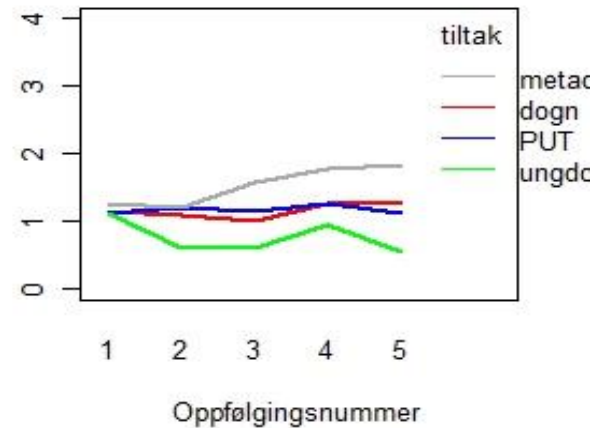
Funksjon/Inntektsforhold							
	Inntak alle	10 år alle	p.verdi	Inntak LAR	10 år LAR	Inntak Døgn	10 år døgn
Eget arbeid	19	32	<0.001	7	6	14	31
Uføretrygd	11	33	<0.001	38	67	7	35
Sosialhjelp stønad	58	25	<0.001				
Inntekt stoffsalg	40	9	<0.001				
Inntekt annen kriminalitet	27	3	<0.001				
Inntekt prostitusjon	6	0	<0.001				

Endring i psykisk helse SCL- 25 og ASI- CS

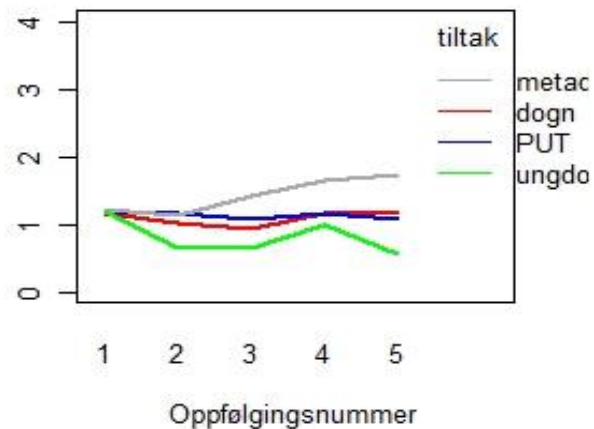
SCL angst



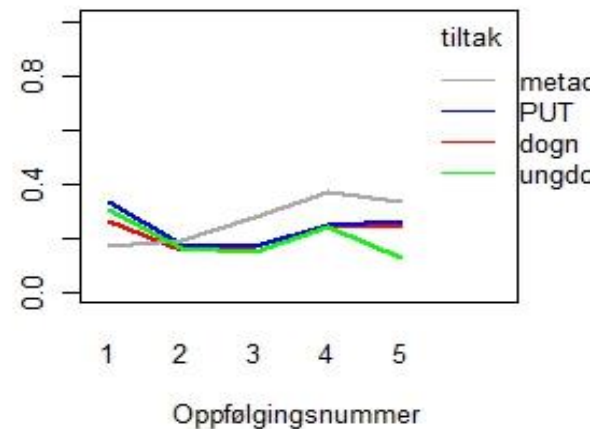
SCL depresjon



SCL gs



Asipsyk



Endring i andel med psykiske vansker siste år

	1 år (n=428)	2 år (n=410)	7år (n=348)	10 år (n=296)
Opplevelse av å være alvorlig deprimert siste år (mer enn to uker sammenhengende)	42	39	45	43
Alvorlig angst siste år («)	66	62	51	54
Vansker med å konsentrere seg/ forstå/ huske siste år	36	37	54	60
Forskrevet medikamenter for psykiske vansker siste år	19	26	35	40
Selv mordstanker siste år	27	25	28	25
Selv mordsforsøk siste år	7	7	9	6

Endring i kriminalitet i løpet av 10 år, prosent

Type lovbrudd	1 år (n=428)	2 år (n=410)	7 år (n=348)	10 år (n=296)
Besittelse/salg av stoff	16	16	10	2
Vinningsforbryt elser	17	11	9	4
Voldsforbrytels er	3	3	3	2
Andre forbrytelser	2	2	2	2
Soning >1 mnd	13	10	11	9

Endring i kriminalitet i løpet av 10 år, prosent

Type lovbrudd	Inntak (n=481)	1 år (n=428)	2 år (n=410)	7 år (n=348)	10 år (n=296)	p-verdi
Illegal virksomhet for å tjene penger siste 30 dgr	49	14	13	6	2	<0.001
Sonet siste 30 dgr	12	3	6	5	6	<0.001

Hovedresultater

- Stor reduksjon i heroinbruk, sprøytebruk og overdoser gjennom ti år
- Flere i arbeid, reduserte inntekter fra stoff salg og annen kriminalitet
- Angst og depresjon endrer seg lite

Kjønnsforskjeller

- 1/3 kvinner
- Gj.snittsalder 29 år (vs menn 32 år)
- Gjennomgående *få betydelige kjønnsforskjeller*
- Kvinnene rapporterer *mer emosjonell, fysisk og seksuell mishandling* enn mennene
- Kvinnene *mindre* bruk av heroin, amfetamin og cannabis gjennom hele obs.perioden
- Kvinnene rapporterte *mer psykiske problemer* enn mennene *ved inntak* til behandlingen, ingen forskjellene etter 10 år
- Kvinnene rapporterte *like mye voldelige handlinger* som mennene
- *Langt flere kvinner døde av overdoser enn menn*
(90 vs. 59%)

Personlighetsforstyrrelser (PF) målt ved MCMI-II (>84) ved inntak for hele utvalget, for begge kjønn sammenlignet med "ROP"-undersøkelsen (1997-98)

	Alle (n=481) %	Menn (n=324) %	Kvinner (n=157) %	ROP (n=114) %
Antall personer				
Antisosial	52	53	51	47
Borderline	27	25	31	40
Narsissistisk	26	30	17**	16
Unnvikende	26	26	27	43
Selv-nedvurderende	19	16	26*	24

75% en eller flere PF (som i ROP-undersøkelsen)

Gj.snittsverdier av PF på MCMI-II målt ved inntak til behandling og etter 7 år - en prospektiv undersøkelse av stoffmisbrukere (n=343)

	Inntak (n=343)	7 år (n=343)	p-verdi
Schizoid	63	62	ns
Unnvikende	72	68	<0.05
Avhengig	49	49	ns
Histrionisk	70	66	<0.001
Narsissistisk	70	63	<0.001
Antisosial	85	79	<0.001
Aggressiv (sadistisk)	69	64	<0.001
Tvangspreget	46	56	<0.001
Passiv-aggressiv	79	69	<0.001
Selvnedvurderende	71	68	<0.05
Schizotypal	63	62	ns
Borderline	76	70	<0.001
Paranoid	62	59	<0.05

To grupper LAR klienter

- LAR klientene som ble rekruttert *ved baseline* (n=74)
- De som kom inn i LAR *i løpet av observasjonsperioden* (n=99)

Nye LAR-brukere i løpet av observasjonstiden - samt utfall etter 10 år

- ✓ Hvor mange av utvalget var i LAR ved siste observasjon, 10 år etter inntak til indeksbehandling (baseline)?
- ✓ Hvordan var rekrutteringen fra de ulike tiltaksgruppene i utvalget til LAR ?
- ✓ Var personene i LAR forskjellig fra de øvrige personene i utvalget mht til klientkjennetegn ved baseline?
- ✓ Var personene i LAR forskjellig fra de øvrige personene i utvalget mht til klientkjennetegn etter 10 år?
- ✓ Hva var de viktigste prediktorene for å begynne i LAR i perioden 1998-2009?

Klienter i LAR før hver oppfølging fra de ulike rekrutteringsgruppene, prosent

	1 år (n=428)	2 år (n=410)	7 år (n=348)	10 år (n=296)
Unge i kollektiv	0	0	4	14
PUT	5	7	27	27
Voksne i døgntiltak	7	14	40	53
LAR	83	83	73	65

Rekruttering av LAR-brukere gjennom 10 år, fra hvilke tiltaksgrupper (n=248), prosent

	LAR (n=99)	Ikke-LAR (n=149)
Døgntiltak	48 (n=78)	52 (n=83)
PUT	27 (n=18)	73 (n=48)
Kollektiv for unge	14 (n= 3)	86 (n=18)

Forskjeller i rusbruk mellom personer i LAR vs. ikke-LAR, siste 30 dgr før intervju, ved baseline (n=248), prosent

	LAR (n=99)	Ikke-LAR (n=149)	p-verdi
Alkohol	0.8	2.8	<0.05
Heroin	20.3	8.1	<0.000
Amfetamin	3.2	5.1	ns
Benzodiazepiner	12.5	6.8	<0.000
Opiater	3.3	2.3	ns
Cannabis	11.2	10.5	ns

Forskjeller i kriminalitet mellom personer i LAR vs. ikke-LAR, ved baseline, (n=248) prosent

	LAR (n=99)	Ikke-LAR (n=149)	p-verdi
Ant. mnd fengsel, hele livet	10.2	8.3	ns
Illegal virksomhet (siste 30 dgr før intervju)	12.8	7.5	<0.01

Forskjeller i klientkjennetegn mellom LAR-gruppa vs. ikke LAR-gruppa etter 10 år (n=248)

	LAR (n=99)	Ikke-LAR (n=149)	p-verdi
Kjønn (menn)	42	58	ns
Alder (år)	30	28	<0.05
Heroin (siste 30 dgr)	1.9	2.2	ns
Amfetamin (siste 30 dgr)	1.7	2.3	ns
Benzodiazepiner (siste 30 dgr)	11.4	3.7	<0.000
Opiater (siste 30 dgr)	1.9	2.2	ns
Cannabis (siste 30 dgr)	9.7	5.7	<0.01
Illegal virksomhet (siste 30 dgr)	0.8	0.2	ns

Angst, depresjon og GSI-skårer (SCL 25), 10 år etter inntak i behandling (n=248), prosent

	LAR (n=99)	Ikke-LAR (n=149)	P-verdi
Angst	1.25	0.89	<0.01
Depresjon	1.43	0.99	<0.000
GSI	1.36	0.94	<0.000

GSI-skårer (SCL-25), for personer i LAR vs. ikke-LAR, på alle intervju tidspunkt i løpet av observasjonstiden (n=248)

	LAR (n=99)	Ikke-LAR (n=149)	P-verdi
	GSI	GSI	
Inntak (t0)	1.03	1.21	=0.07
Etter 1 år	1.29	0.82	<0.000
Etter 2 år	1.19	0.81	<0.000
Etter 7 år	1.39	0.95	<0.000
Etter 10 år	1.36	0.94	<0.000

Sosial situasjon for LAR- vs. ikke LAR-gruppa etter 10 år (n=248)

- Både LAR- og ikke LAR-gruppa hadde en mye bedre, og ganske bra, boligsituasjon etter 10 år
- I LAR-gruppa arbeidet kun 15% vs. 58% i ikke LAR-gruppa ($p < 0.001$)
- Hovedinntekten i LAR-gruppa var uførepensjon (53%) vs. 15% i ikke-LAR-gruppa ($p < 0.001$)
- I LAR-gruppa mottok 42% sosial stønad vs. 25% i ikke LA-gruppa

Prediktorer for å begynne i LAR 1998-2009, logistisk regresjon (n=248)

	Beta	SE	p-verdi	CI	OR
Konstant	- 2.24	0.66	< 0.01		0.15
Alder	- 0.01	0.02	ns	0.95 – 1.04	0.99
Kjønn	0.55	0.02	0.10	0.90 – 3.35	1.74
Heroin siste 30 dgr før inntak					
Heroin 1-15 dgr før inntak	1.88	0.53	< 0.000	2.35 – 18.54	6.60
Heroin > 15 dgr før inntak	2.20	0.37	< 0.000	4.35 – 18.84	9.06
GSI (angst, dep) 1 år etter inntak	0.97	0.32	< 0.01	1.40 – 4.99	2.64

Oppsummering av hovedresultater etter 10 år

- ✓ **40%** av de som ble intervjuet etter 10 år hadde begynt i LAR
- ✓ En betydelig **reduksjon i bruken av heroin** både i LAR-gruppa og i Ikke-LAR-gruppa
- ✓ En betydelig **reduksjon i kriminell aktivitet** i begge grupper
- ✓ Bruken av **benzodiazepiner** fremdeles **betydelig høyere i LAR-gruppa** enn i Ikke-LAR-gruppa, og på samme nivå som ved inntak til behandling for 10 år siden
- ✓ Bruken av **benzodiazepiner halvert i Ikke-LAR-gruppa**

Oppsummering av hovedresultater etter 10 år

- ✓ **LAR-gruppa** brukte betydelig *mer cannabis* enn **Ikke-LAR-gruppa**
- ✓ *Angst- og depresjonsskårene* (GSI) i **LAR-gruppa** *betydelig høyere* enn i **Ikke-LAR-gruppa** gjennom *hele observasjonsperioden*, og på «case-nivå»,
- ✓ De samme skårene i **Ikke-LAR-gruppa** *redusert til under «case-nivå» gjennom den samme perioden*

Konklusjoner

- På mange måter syntes den «*rette gruppa*» å ha blitt rekruttert til LAR i perioden 1998-2009
- Det burde arbeides mer med å *redusere bruken av benzodiasepiner*
- *Bedre kartlegging/oppmerksomhet rundt angst og depresjon* er nødvendig
- LAR syntes mer å være en *skadereduserende behandling* enn en aktiv rehabilitering/recovery
- *R'en* i LAR syntes ikke å bli arbeidet tilstrekkelig med og *trenger mer oppmerksomhet*
- Mer ressurser burde brukes på å få LAR-gruppa inn i *tilpasset arbeid og/eller annen sosial aktivitet*

Implikasjoner

Bare et tettere samarbeid mellom spesialisthelsetjenesten og helse- og sosialsektoren i kommunene kan forbedre livsvilkårene og den psykiske helsen til personene i LAR-gruppa

Dødelighet

- 74 personer døde i løpet av 10 år (10 kvinner)
- Gj.snittsalder ved død 32 år
- Mortalitetsrate 1.5 per 100 personår
 - 2.0 for menn
 - 0.6 for kvinner

Dødsårsaker (n=74)

	%	Antall
Overdoser	68	50
Voldsomme dødsfall (trafikkulykke, drukning, brann, selvmord, drap etc)	20	15
Hepatitt C	1	1
HIV/AIDS	3	2
Ukjent årsak	8	6
Total	100	74

Forskjeller i klientkarakteristika mellom døde og ikke døde klienter

	Døde (n=74)	Ikke døde (n=407)	p-verdi
Alder	32	30	ns
Alkohol misbruk (år)	7.8	5.3	p<0.05
Overdoser	5.9	3.6	p<0.05
Sprøyter (år)	11.3	9.5	ns
Fengsel (mnd.)	19.2	11.8	p<0.05
Dager i behandling	369	468	p<0.05

Klientkarakteristika før inntak til behandling og dropout som prediktorer for dødelighet, Cox regresjon (n=74)

	Beta	SE	p-verdi	Exp (B)	CI (95%)
Kjønn	1.02	0.35	<0.01	2.77	1.39-5.51
Alder	-0.01	0.17	ns	0.99	0.96-1.03
Ikke-fatale overdoser (ja-nei)	0.58	0.28	<0.05	1.79	1.04-3.07
Ingen bruk av sprøyter (siste 30 dgr)					
Bruk av sprøyter (1-29 dgr)	0.05	0.33	ns	1.05	0.55-2.00
Bruk av sprøyter (alle siste 30 dgr)	- 0.07	0.32	ns	0.94	0.50-1.76
Fengsel > 12 months (ja-nei)	0.59	0.26	<0.05	1.80	1.09-2.97
Alkohol misbruk >5 yrs (ja-nei)	0.42	0.25	=0.09	1.52	0.93-2.48
Dropout (ja-nei)	0.57	0.26	<0.05	1.77	1.06-2.98

Konklusjon - dødelighet

- Dødelighetsraten (1.5) *ikke* høyere enn i tilsvarende utvalg av behandlingssøkende stoffmisbrukere internasjonalt
- Det *å være i behandling* beskyttende mot dødelighet
- Det *å fullføre* et behandlingsopplegg er beskyttende mot tidlig død
- *Utagerende* stoffmisbrukere større sjanse for tidlig død

Takk for
oppmerksomheten!